

Dell Latitude ST

Manualul proprietarului

Reglementare de Model: T02G
Reglementare de Tip: T02G001



Note, atenționări și avertismente



NOTIFICARE: O NOTĂ indică informații importante care vă ajută să optimizați utilizarea computerului.



AVERTIZARE: O ATENȚIONARE indică un pericol potențial de deteriorare a hardware-ului sau de pierdere de date și vă arată cum să evitați problema.



AVERTISMENT: Un AVERTISMENT indică un pericol potențial de deteriorare a bunurilor, de vătămare corporală sau de deces.

© 2012 Dell Inc.

Mărcile comerciale utilizate în acest text: Dell™, sigla Dell, Dell Precision™, OptiPlex™ Latitude™, PowerEdge™, PowerVault™, PowerConnect™, OpenManage™, EqualLogic™, Compellent™, KACE™, FlexAddress™, Force10™ și Vostro™ sunt mărci comerciale ale Dell Inc. Intel®, Pentium®, Xeon®, Core® și Celeron® sunt mărci comerciale înregistrate ale Intel Corporation în Statele Unite și în alte țări. AMD este o marcă comercială înregistrată și AMD Opteron®, AMD Phenom™ și AMD Sempron™ sunt mărci comerciale ale Advanced Micro Devices, Inc. Microsoft™, Windows®, Windows Server®, Internet Explorer, MS-DOS®, Windows Vista® și Active Directory sunt fie mărci comerciale, fie mărci comerciale înregistrate ale Microsoft Corporation în Statele Unite și/sau în alte țări. Red Hat® și Red Hat® Enterprise Linux® sunt mărci comerciale înregistrate ale Red Hat, Inc. în Statele Unite și/sau în alte țări. Novell® și SUSE sunt mărci comerciale înregistrate ale Novell Inc. în Statele Unite și în alte țări. Oracle® este o marcă comercială înregistrată a Oracle Corporation și/sau a afiliaților săi. Citrix®, Xen®, XenServer® și XenMotion® sunt fie mărci comerciale înregistrate, fie mărci comerciale ale Citrix Systems, Inc. în Statele Unite și/sau în alte țări. VMware®, Virtual SMP®, vMotion®, vCenter® și vSphere® sunt mărci comerciale înregistrate sau mărci comerciale ale VMware, Inc. în Statele Unite sau în alte țări. IBM este o marcă comercială înregistrată a International Business Machines Corporation.

2012 - 05

Rev. A00

Cuprins

Note, atenționări și avertismente.....	2
Capitolul 1: Efectuarea de lucrări la computerul dvs.....	7
Înainte de a efectua lucrări în interiorul computerului.....	7
Instrumente recomandate.....	8
Oprirea computerului.....	8
După efectuarea unor operații în interiorul computerului dvs.....	8
Capitolul 2: Prezentare generală.....	9
Interfață.....	9
Prezentare generală a creionului.....	10
Informații despre creion.....	10
Calibrarea creionului.....	11
Scoaterea/Inserarea bateriei stilusului și a vârfului de creion.....	11
Utilizarea creionului electronic.....	11
Utilizarea creionului ca un mouse.....	11
Utilizarea creionului ca un creion.....	12
Panoul de intrare al PC-ului tabletă.....	12
Lucrul cu fișiere.....	12
Introducerea de text.....	13
Loviri ușoare de creion.....	13
Utilizarea atingerii.....	14
Stație de andocare.....	15
Capitolul 3: Instalarea cardului de memorie SD.....	17
Instalarea cartei de memorie SD.....	17
Capitolul 4: Scoaterea creionului digitizor.....	19
Instalarea creionului digitizor.....	19
Capitolul 5: Scoaterea panoului de service.....	21
Instalarea panoului de service.....	21
Capitolul 6: Scoaterea cartei SIM.....	23
Instalarea cartei SIM.....	24
Capitolul 7: Scoaterea capacului de la bază.....	25
Instalarea capacului inferior.....	26

Capitolul 8: Scoaterea bateriei.....	27
Instalarea bateriei.....	28
Capitolul 9: Scoaterea plăcii de rețea locală wireless (WLAN).....	29
Instalarea plăcii de rețea locală wireless (WLAN).....	30
Capitolul 10: Scoaterea plăcii de rețea de arie largă wireless (WWAN).....	31
Instalarea plăcii de rețea de arie largă wireless (WWAN).....	32
Capitolul 11: Scoaterea dispozitivului de stocare internă (Solid State Drive).....	33
Instalarea dispozitivului de stocare internă (Solid State Drive).....	33
Capitolul 12: Scoaterea bateriei rotunde.....	35
Instalarea bateriei rotunde.....	35
Capitolul 13: Scoaterea boxei.....	37
Instalarea boxei.....	38
Capitolul 14: Scoaterea ansamblului cadrului intermediar.....	39
Instalarea ansamblului cadrului intermediar.....	40
Capitolul 15: Scoaterea camerei.....	41
Instalarea camerei.....	42
Capitolul 16: Scoaterea plăcii de intrare/ieșire (I/O).....	43
Instalarea panoului de intrare/ieșire (I/O).....	44
Capitolul 17: Scoaterea plăcii de andocare.....	45
Instalarea plăcii de andocare.....	46
Capitolul 18: Scoaterea plăcii de sistem.....	47
Instalarea plăcii de sistem.....	48
Capitolul 19: Scoaterea cablului LVDS (semnalizare diferențială de joasă tensiune)....	49
Instalarea cablului LVDS (semnalizare diferențială de joasă tensiune).....	50
Capitolul 20: Configurarea sistemului.....	51
Prezentarea generală a configurării sistemului.....	51
Accesarea configurării sistemului.....	51
Navigarea în configurația sistemului.....	51
Meniul de încărcare.....	52
Opțiunile de configurare a sistemului.....	52

Capitolul 21: Depanarea.....	55
Enhanced Pre-boot System Assessment (ePSA).....	55
Rularea ePSA Diagnostic Utility (Utilitarului de diagnosticare ePSA).....	55
Coduri sonore.....	57
Codurile de eroare LED.....	58
Depanarea digitizorului N-trig	58
Probleme de instalarePași pentru depanare:.....	59
Probleme de funcționarePași pentru depanare:.....	59
Probleme de funcționarePași pentru depanare:.....	59
Capitolul 22: Specificații tehnice.....	61
Capitolul 23: Cum se poate contacta Dell.....	65


Efectuarea de lucrări la computerul dvs.


Înainte de a efectua lucrări în interiorul computerului


Utilizați următoarele recomandări privind siguranța pentru a vă ajuta să protejați computerul împotriva potențialelor daune și pentru a vă ajuta să asigurați siguranța personală. În lipsa altor recomandări, fiecare procedură inclusă în acest document presupune existența următoarelor condiții:


- ați urmat pașii din secțiunea „Efectuarea de lucrări la computerul dvs.”;
- ați citit informațiile de siguranță livrate împreună cu computerul;
- o componentă poate fi înlocuită sau, dacă este achiziționată separat, instalată efectuând procedura de îndepărtare în ordine inversă.


 **AVERTISMENT:** Înainte de a efectua lucrări în interiorul computerului, citiți informațiile privind siguranța care însoțesc computerul. Pentru informații suplimentare privind siguranța și cele mai bune practici, consultați Pagina principală privind conformitatea cu reglementările la adresa www.dell.com/regulatory_compliance.

 **AVERTIZARE:** Multe reparații pot fi efectuate exclusiv de către un tehnician de service certificat. Trebuie să efectuați numai operații de depanare și reparații simple conform autorizării din documentația produsului dvs. sau conform instrucțiunilor echipei de service și asistență online sau telefonică. Deteriorarea datorată operațiilor de service neautorizate de Dell nu este acoperită de garanția dvs. Citiți și respectați instrucțiunile de siguranță furnizate împreună cu produsul.

 **AVERTIZARE:** Pentru a evita descărcarea electrostatică, conectați-vă la împământare utilizând o brățară antistatică sau atingând periodic o suprafață metalică nevopsită, cum ar fi un conector de pe partea din spate a computerului.

 **AVERTIZARE:** Manevrați componentele și plăcile cu grijă. Nu atingeți componentele sau contactele de pe o placă. Apucați placa de muchii sau de suportul de montare metalic. Apucați o componentă, cum ar fi un procesor, de muchii, nu de pini.

 **AVERTIZARE:** Când deconectați un cablu, trageți de conector sau de protuberanța prevăzută în acest scop, nu de cablu în sine. Unele cabluri au conectori cu dispozitiv de fixare; dacă deconectați un cablu de acest tip, apăsați pe dispozitivul de fixare înainte de a deconecta cablul. În timp ce îndepărtați conectorii, mențineți-i aliniați pentru a evita îndoirea pinilor lor. De asemenea, înainte de a conecta un cablu, asigurați-vă că ambii conectori sunt orientați și aliniați corect.

 **NOTIFICARE:** Culoarea computerului dvs. și anumite componente pot diferi față de ceea ce este prezentat în acest document.

Pentru a evita deteriorarea computerului, urmați pașii de mai jos înainte de a efectua lucrări în interiorul computerului.

1. Asigurați-vă că suprafața de lucru este plană și curată pentru a preveni zgârierea capacului computerului.
2. Opriți computerul (consultați secțiunea [Oprirea computerului](#)).
3. În cazul în care computerul este conectat la un dispozitiv de andocare (andocat), cum ar fi baza pentru dispozitive optice sau bateria secundară opțională, anulați andocarea.

⚠ AVERTIZARE: Pentru a deconecta un cablu de rețea, întâi decuplați cablul de la computer și apoi decuplați-l de la dispozitivul de rețea.

4. Deconectați computerul și toate dispozitivele atașate de la prizele electrice.

Instrumente recomandate

Procedurile din acest document pot necesita următoarele instrumente:

- șurubelniță mică cu vârful lat;
- șurubelniță Phillips #0;
- șurubelniță Phillips #1;
- știft de plastic mic;
- CD cu programul de actualizare Flash BIOS.

Oprirea computerului

⚠ AVERTIZARE: Pentru a evita pierderea datelor, salvați și închideți toate fișierele deschise și ieșiți din toate programele deschise înainte să opriți computerul.

1. Închideți sistemul de operare.
2. Asigurați-vă că computerul și toate dispozitivele atașate sunt oprite. În cazul în care computerul și dispozitivele atașate nu se opresc automat când închideți sistemul de operare, apăsați și mențineți apăsat butonul de alimentare timp de 4 secunde pentru a le opri.

După efectuarea unor operații în interiorul computerului dvs

După ce ați finalizat toate procedurile de remontare, asigurați-vă că ați conectat toate dispozitivele externe, plăcile și cablurile înainte de a porni computerul.

⚠ AVERTIZARE: Pentru a evita deteriorarea computerului, utilizați numai bateria creată pentru acest computer Dell. Nu utilizați baterii create pentru alte computere Dell.

Prezentare generală

Dell Latitude ST dispune de sistem de operare Windows 7 pe o placă de ecran tactil de 10", combinând mobilitatea unei tablete cu flexibilitatea, securitatea și compatibilitatea unui laptop.

Latitude ST deschide o nouă categorie de platforme de tablete care răspunde nevoilor unice ale utilizatorilor profesioniști, precum:

- Securitate profesională, flexibilitate și suport pentru virtualizare
- Procesor Intel Atom și capacități multi-tactile complete, cu introducere prin creion pentru adnotări
- Oferte unice pentru domenii precum sănătate, educație și finanțe Microsoft Windows 7 Home Premium și Professional

Interfața familiară a sistemului de operare vă permite să dezvoltați și să editați documente profesionale din mers, beneficiind de caracteristici de securitate de nivel profesional. Dimensiunea, greutatea și caracteristicile multi-tactile avantajoase ale tabletei asigură mobilitatea și utilizarea ușoară a aplicațiilor profesionale. Latitude ST poate fi configurat cu o suită completă de aplicații Windows Office profesionale. În plus, puteți conecta tableta la mouse, imprimantă, afișaj HD și rețea cu fir prin stația de andocare opțională. Luarea de notițe pe Latitude ST este ușoară folosind stilusul N-Trig sau ecranul multi-tactil cu suport pentru gesturi. De asemenea, tableta are încorporate o cameră frontală de 720 pixeli și o cameră posterioară de 5,0 MP. Latitude ST are o construcție rezistentă, cu margine din cauciuc, care ajută la protejare în cazul căderilor accidentale, în timp ce sticla de tip Corning Gorilla Glass face ecranul rezistent la cele mai neașteptate șocuri.

Dell Latitude ST este subțire și ușor pentru a veni în întâmpinare nevoii de mobilitate a directorilor, agenților de vânzări, medicilor și studenților. Acest lucru permite utilizarea produsului ca sistem principal în călătorii de afaceri, apeluri în interes comercial etc. A fost proiectat din start pentru a fi utilizat așa cum sunt utilizate în prezent notebookurile, desktopurile și stațiile de lucru.

Interfață

Următorul tabel listează interfețele Latitude ST:

Tabel 1. Interfețe Latitude ST

Caracteristică	Descriere
Atingere	Abilitatea de a utiliza degetul ca un dispozitiv de intrare.
Windows Journal	Aplicație nativă pentru luare de note care utilizează intrare direct de la creion sau prin atingere.
Instrument de decupare	Instrument utilizat pentru a captura porțiuni din date vizuale (documente, imagini etc.) prin creion sau atingere.
Loviri ușoare	Comenzi rapide activate prin gesturi pentru activități comune.
Casete de selectare	Identificator vizual în foldere pentru selectarea fișierelor.
Feedback cursor	Indicator vizual pentru locația atingerii.
Panou de intrare tabletă	Instrument utilizat pentru a introduce date prin creion sau atingere care înlocuiește o tastatură.

Caracteristică	Descriere
Instrumente de intrare sensibile la dispozitive	Panoul de intrare tabletă și pictograma își modifică dimensiunea în funcție de creionul sau atingerea utilizată.
Cursor tabletă	Cursor tabletă special utilizat pentru funcțiile PC-ului tabletă în locul unui indicator mouse standard.
Widget tactil	Instrument separat care apare în modul Touch (Atingere) utilizat în scopuri de clic dreapta.
Feedback cursor	Abilitatea de a vedea dacă ținta a fost atinsă utilizând feedback vizual pentru reușită.

Prezentare generală a creionului

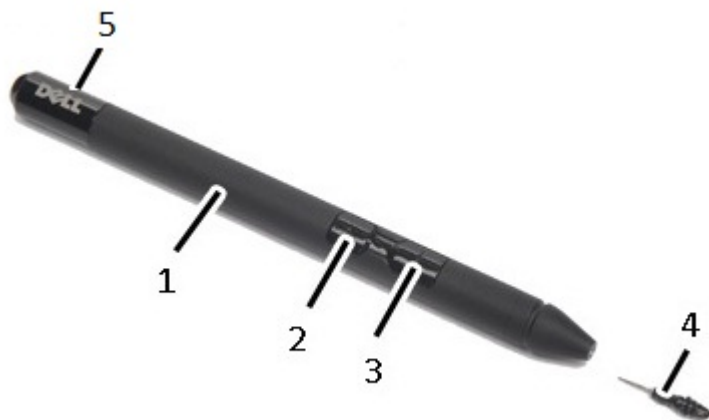
Modelul Latitude ST utilizează mai multe dispozitive de introducere. Sunt furnizate mouse-ul și tastatura USB externe standard și, în plus, puteți opta pentru creionul electrostatic sau puteți utiliza numai degetul dvs. ca dispozitiv de introducere.

Latitude ST utilizează un creion electrostatic special sau stilus pentru folosirea în modul de PC tabletă. În loc să folosească energie de la baterie, sursa de energie a stilusului este energia magnetică produsă de bobina de excitație încorporată în digitizor. Semnalul de la bobină este preluat de stilus și acesta declanșează transmiterea unui câmp electric.



Câmpul electric transmis este detectat de o matrice de linii de conducție de pe placă. Poziția exactă a stilusului este determinată cu ajutorul semnalelor de amplitudine joasă primite pe conductorii verticali și orizontali. Astfel, un semnal corespunzător este transmis procesorului încorporat al digitizorului.

Informații despre creion



1. Creion
2. Buton de ștergere pe creion
3. Buton pentru clic dreapta pe creion
4. Vârful creionului
5. Capac pentru schimbarea bateriei

Calibrarea creionului

Creionul poate funcționa la calibrarea implicită sau la o calibrare setată de dvs. sau de alt utilizator. Este recomandat să utilizați creionul numai când este calibrat la setările dvs. personale de calibrare. Calibrarea optimizează performanțele creionului pentru fiecare utilizator.

1. Deschideți **Control Panel (Panou de control)**.
2. Faceți dublu clic pe **Tablet PC Settings (Setări PC tabletă)**.
3. În fereastra Tablet PC Settings (Setări PC tabletă), faceți clic pe **Calibrate (Calibrare)**.
4. În ecranul de calibrare pentru creion sau tactilă, selectați **Pen input (Introducere prin creion)**.

Scoaterea/Inserarea bateriei stilusului și a vârfului de creion



Pentru a scoate/inserta bateria, desfaceți capacul cu filet. Bateria cu semnul „+” trebuie inserată prima în stilus.

Pentru a scoate vârful de creion, țineți vârful de creion și trageți-l din stilus. Instalați un vârful de creion nou pe capul creionului stilus.



Utilizarea creionului electronic


Modelul Latitude ST utilizează mai multe dispozitive de introducere. Sunt furnizate mouse-ul și tastatura USB externe standard și, în plus, puteți opta pentru creionul electrostatic sau puteți utiliza numai degetul dvs. ca dispozitiv de introducere.

Utilizarea creionului ca un mouse

Puteți utiliza creionul în același mod în care utilizați un mouse sau un touch pad cu un computer notebook. Dacă țineți creionul în apropierea afișajului apare un mic cursor. Dacă deplasați creionul, se deplasează cursorul. Tabelul următor descrie modul de utilizare a creionului.

Tabel 2. Utilizarea creionului electrostatic

Aspect	Acțiune	Funcție
	Atingeți ușor cu vârful creionului pe ecranul PC-ului tabletă.	La fel ca un singur clic pe un mouse.
	Atingeți ușor cu vârful creionului de două ori în succesiune rapidă pe ecranul PC-ului tabletă.	La fel ca un clic dublu pe un mouse.

Aspect	Acțiune	Funcție
	Atingeți cu creionul pe ecran și mențineți-l în poziție temporar până când Windows desenează un cerc complet în jurul cursorului.	La fel ca un clic dreapta pe un mouse.

Utilizarea creionului ca un creion

Software-ul de recunoaștere a scrisului de mână simplifică introducerea de text în aplicații cu ajutorul creionului. Anumite aplicații, cum ar fi Jurnal Windows, vă permit să scrieți cu creionul direct în fereastra de aplicație.

Panoul de intrare al PC-ului tabletă

Când o aplicație nu acceptă în mod direct introducerea prin creion, puteți utiliza **Tablet PC Input Panel (Panoul de introducere al PC-ului tabletă)** pentru a introduce text în aplicație. Dacă atingeți o zonă editabilă, va apărea pictograma Panoului de introducere al PC-ului tabletă. Atingerea pictogramei determină glisarea în câmpul vizual a panoului de introducere din marginea afișajului.



Puteți deplasa fila **Input Panel (Panou de introducere)** glisând-o în sus sau în jos de-a lungul marginii ecranului. Apoi, când o atingeți, panoul de intrare se deschide în aceeași locație orizontală de pe ecran în care apare fila.



Lucrul cu fișiere

Puteți să deschideți, să ștergeți sau să mutați mai multe fișiere sau foldere simultan selectând mai multe elemente dintr-o listă. Utilizând un creion de tabletă, treceți peste un element o dată și selectați caseta de selectare care apare în partea stângă a fiecărui element.



Pentru a bifa casete de validare:

1. Deschideți **Control Panel (Panou de control)**.
2. Mergeți la **Folder options (Opțiuni folder)**.
3. Faceți clic pe **View (Vizualizare)**.
4. Sub **Advanced settings (Setări complexe)**, selectați caseta de selectare **Use check boxes to select items (Utilizare casete de selectare pentru a selecta elemente)**, iar apoi faceți clic pe **OK**.

Introducerea de text

Pentru a introduce text, puteți utiliza recunoașterea scrisului de mână sau tastatura tactilă.

Tabel 3. Pictogramele de pe panoul de introducere

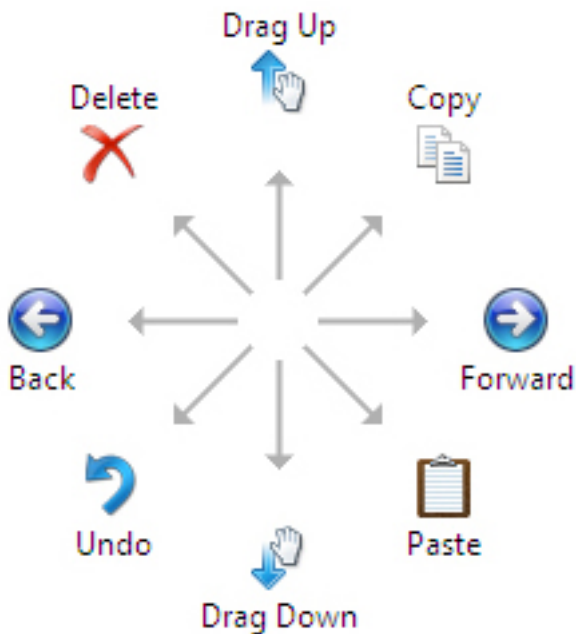
Pictogramă	Nume	Funcție
	Recunoaștere a scrisului de mână	Planșa de scriere și planșa de caractere convertesc scrisul de mână în text tastat. Puteți scrie continuu pe planșa de scriere, similar scrierii pe o foaie de hârtie liniată. Utilizați planșa de caractere pentru a introduce câte un caracter o dată. Planșa de caractere convertește scrisul de mână în text tastat, câte o literă, o cifră sau un simbol o dată, dar nu ia în considerare contextul cuvântului întreg și nu beneficiază de dicționarul de scris de mână. Pentru a comuta la planșa de caractere în panoul de intrare, atingeți Tools (Instrumente) , iar apoi selecționați Scriere caracter cu caracter .
	Tastatură tactilă	Tastatura tactilă este similară unei tastaturi standard, dar introduceți text atingând tastele cu creionul tabletei sau cu degetul.

Planșa de scriere și planșa de caractere au o minitastatură numerică, o planșă de simboluri și taste rapide Web pentru a vă ajuta să introduceți rapid și exact aceste tipuri de text. Aceste taste rapide sunt ascunse când începeți să scrieți, dar apar după ce introduceți sau ștergeți scrisul.

Ca setare implicită, panoul de introducere comută automat la tastatura tactilă când plasați punctul de inserare într-o casetă pentru introducerea unei parole.

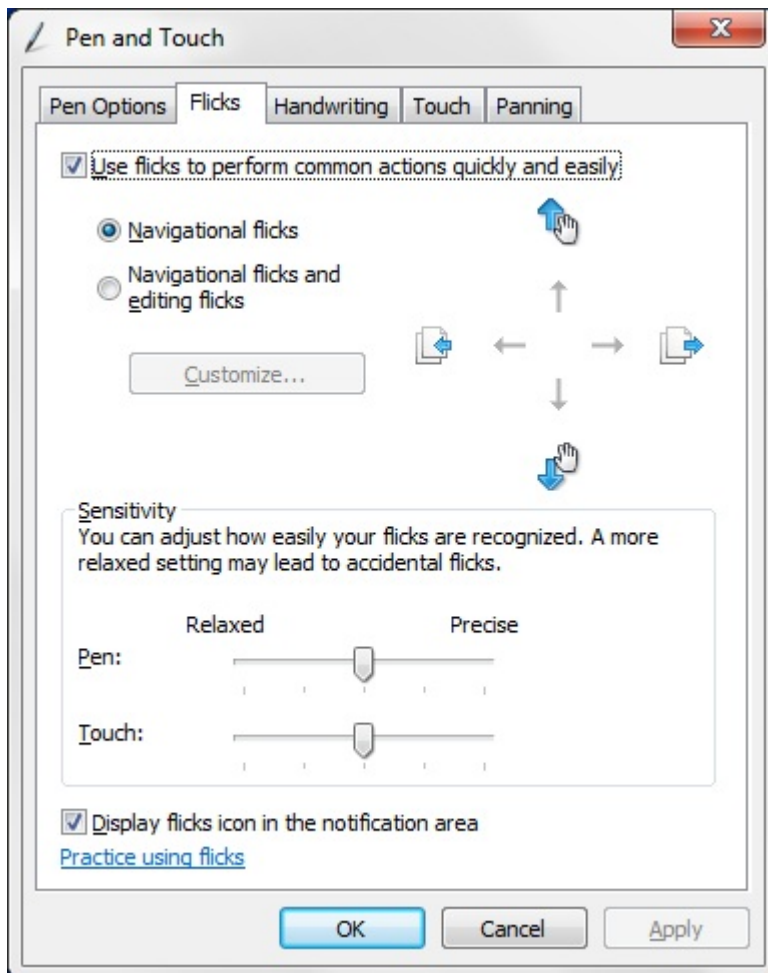
Loviri ușoare de creion

Lovirile ușoare de creion vă permit să utilizați creionul pentru a efectua acțiuni care, în mod normal, necesită tastatură, cum ar fi apăsarea pe <Page Up> sau utilizarea tastelor cu săgeți direcționale. Lovirile ușoare de creion sunt gesturi direcționale rapide. Pur și simplu, trasați rapid o linie scurtă în una din opt direcții. La recunoașterea unei lovirii ușoare de creion, PC-ul tabletă efectuează acțiunea alocată.



Imaginea următoare ilustrează setările implicite pentru lovirea ușoară de creion.

Acestea pot fi personalizate mergând la **Start** → **Control Panel (Panou de control)** → **Pen and Touch (Creion și atingere)** și făcând clic pe fila **Flicks (Loviri ușoare)**.



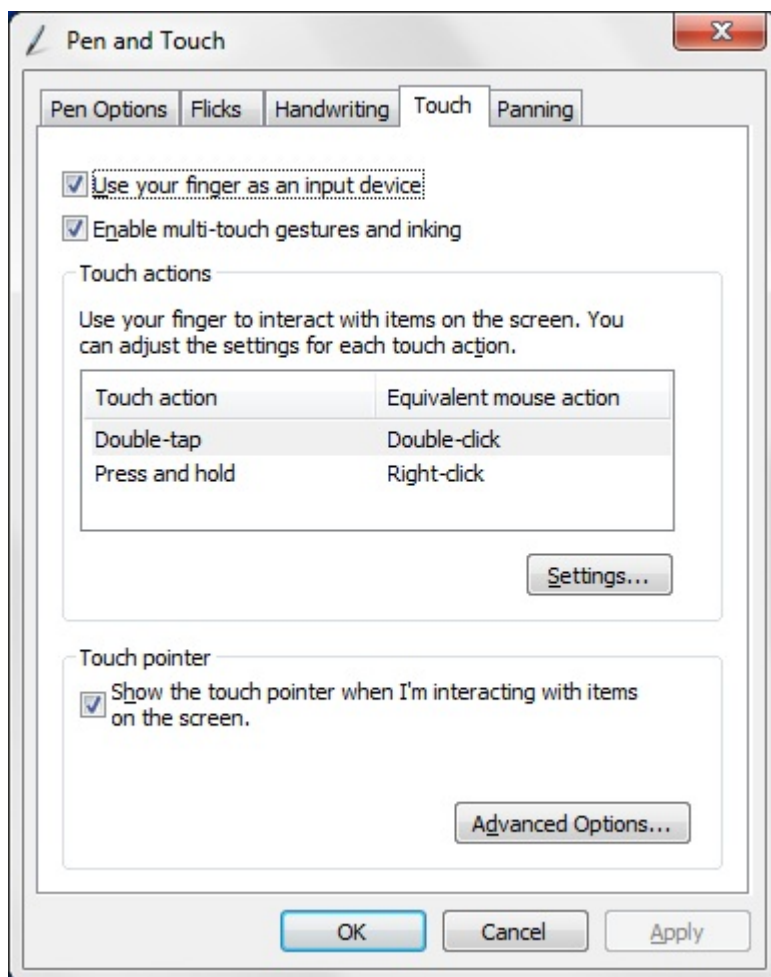
Utilizarea atingerii

Unul din avantajele cheie ale PC-ului tabletă este capacitatea de a comuta cu ușurință de la introducerea folosind creionul la introducerea tactilă.



Când utilizați **Touch Mode (Modul Tactil)**, sub degetul dvs. plutește o imagine translucidă a unui mouse de computer, denumită pointer tactil. Pointerul tactil are butoane de mouse stânga și dreapta, pe care le puteți apăsa cu degetul. Utilizați zona de sub butoane pentru a trage pointerul tactil.

Pentru a afișa pointerul tactil, mergeți la **Start** → **Control Panel (Panoul de control)** → **Pen and Touch (Creion și atingere)** și faceți clic pe fila **Touch (Atingere)**. Apoi, în secțiunea **Touch Pointer (Pointer tactil)**, bifați opțiunea **Show the touch pointer when I'm interacting with items on the screen (Afișare pointer tactil când interacționeze cu elemente de pe ecran)**.



Stație de andocare

Stația de andocare este proiectată pentru modelul Latitude ST. Stația de andocare poate fi achiziționată separat de la dell.com. Pentru informații suplimentare, consultați ghidul de configurare a stației de andocare disponibil la adresa support.dell.com.



Figura 1. Vedere din față a stației de andocare

1. Conector de andocare
2. LED alimentare

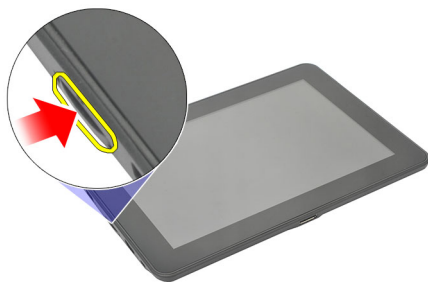


Figura 2. Vedere din spate a stației de andocare

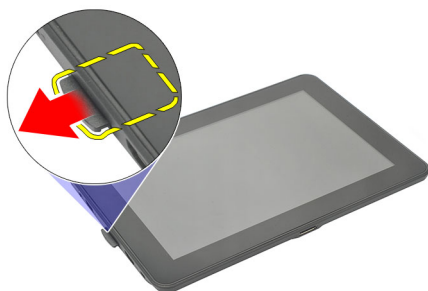
1. Conectorul adaptorului de c.a.
2. Conector USB 2.0 (1)
3. Conector USB 2.0 (2)
4. Conector de rețea (RJ45)
5. Conector HDMI
6. Conector audio

Instalarea cardului de memorie SD

1. Urmați procedurile din [Înainte de a efectua lucrări în interiorul computerului.](#)
2. Apăsați pe cardul de memorie SD pentru a-l elibera din computer.



3. Glisați cardul de memorie SD pentru a-l scoate din computer.



Instalarea cartelei de memorie SD

1. Apăsați cartela de memorie în compartiment până când se fixează în poziție.
2. Urmați procedurile din [După efectuarea unor lucrări în interiorul computerului.](#)

Scoaterea creionului digitizor

1. Urmați procedurile din [Înainte de a efectua lucrări în interiorul computerului.](#)
2. Apăsați pe creionul digitizor pentru a-l elibera din computer.



3. Scoateți creionul digitizor din computer.



Instalarea creionului digitizor

1. Apăsați creionul digitizor în slotul compartimentului până când se fixează în poziție.
2. Urmați procedurile din [După efectuarea unor lucrări în interiorul computerului.](#)

Scoaterea panoului de service

1. Urmați procedurile din [Înainte de a efectua lucrări în interiorul computerului.](#)
2. Apăsați pârghia de eliberare care fixează panoul de service.



3. Ridicați panoul de service în diagonală și scoateți-l din computer.

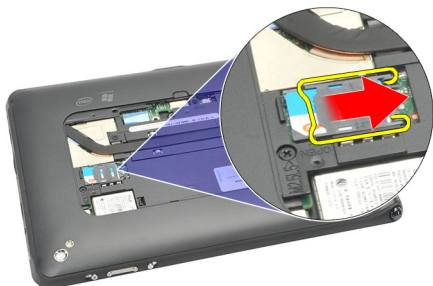


Instalarea panoului de service

1. Așezați panoul de service pe diagonală și aliniați-l cu clemele de fixare de pe margini.
2. Apăsați pe muchiile panoului de service până când se fixează în poziție.
3. Urmați procedurile din [După efectuarea unor lucrări în interiorul computerului.](#)

Scoaterea cartelei SIM

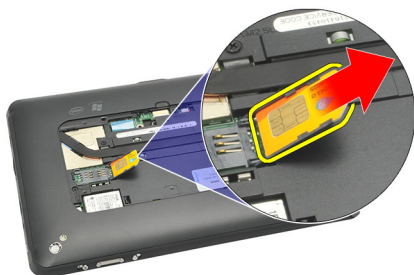
1. Urmăriți procedurile din [Înainte de a efectua lucrări în interiorul computerului.](#)
2. Scoateți [panoul de service.](#)
3. Glisați suportul cartelei SIM pentru a debloca fanta pentru cartela SIM.




4. Răsuciți suportul de cartelă SIM în poziție verticală.



5. Trageți cartela SIM afară din suportul de cartelă SIM și scoateți-o din computer.



 **NOTIFICARE:** Închideți suportul de cartelă SIM după scoaterea cartelei SIM din computer.

Instalarea cartelei SIM

1. Împingeți cartela SIM în fanta pentru cartelă SIM până când se fixează în poziție.
2. Instalați [panoul de service](#).
3. Urmați procedurile din [După efectuarea unor lucrări în interiorul computerului](#).

Scoaterea capacului de la bază

1. Urmați procedurile din [Înainte de a efectua lucrări în interiorul computerului](#).
2. Scoateți [panoul de service](#).
3. Scoateți creionul stilus și cardul SD fals pentru a preveni deteriorarea computerului.



NOTIFICARE: Scoateți creionul stilus și cardul SD fals pentru a preveni deteriorarea computerului.

3. Scoateți șuruburile care fixează capacul inferior de computer.



4. Apăsați pârghia pentru a elibera porțiunea superioară a capacului inferior.



5. Desprindeți și eliberați dispozitivele care fixează capacul inferior urmând secvența indicată de săgeți în schemă.



6. Scoateți capacul inferior din computer.

Instalarea capacului inferior

1. Atașați capacul inferior la computer.
2. Apăsăți muchiile capacului inferior în clemele de fixare până se cuplează complet.
3. Strângeți șuruburile care fixează capacul inferior.
4. Instalați [panoul de service](#).
5. Urmați procedurile din [După efectuarea unor lucrări în interiorul computerului](#).

Scoaterea bateriei

1. Urmăriți procedurile din [Înainte de a efectua lucrări în interiorul computerului.](#)
2. Scoateți [panoul de service.](#)
3. Scoateți [capacul inferior.](#)
4. Deconectați cablul bateriei.



5. Scoateți șuruburile care fixează bateria pe computer.



6. Ridicați bateria și scoateți-o din computer.



Instalarea bateriei

1. Așezați bateria în compartimentul pentru baterie.
2. Strângeți șuruburile care fixează bateria.
3. Conectați cablul bateriei.
4. Instalați [capacul inferior](#).
5. Instalați [panoul de service](#).
6. Urmați procedurile din [După efectuarea unor lucrări în interiorul computerului](#).

Scoaterea plăcii de rețea locală wireless (WLAN)

1. Urmăriți procedurile din [Înainte de a efectua lucrări în interiorul computerului](#).
2. Scoateți [panoul de service](#).
3. Scoateți [capacul inferior](#).
4. Scoateți [bateria](#).
5. Deconectați antena conectată la placa WLAN.



6. Scoateți șurubul care fixează placa WLAN.



7. Scoateți placa WLAN din computer.



Instalarea plăcii de rețea locală wireless (WLAN)

1. Glisați placa WLAN în slot.
2. Strângeți șuruburile care fixează placa WLAN în poziție.
3. Conectați antenele conform codului de culori de pe placa WLAN.
4. Instalați [bateria](#).
5. Instalați [capacul inferior](#).
6. Instalați [panoul de service](#).
7. Urmați procedurile din [După efectuarea unor lucrări în interiorul computerului](#).
8. Opțional, dacă unitatea Latitude ST este furnizată din fabrică fără driver LAN și dacă driverul este instalat manual, vi se va solicita să activați funcția WLAN. Pentru a instala cu succes placa WLAN, trebuie efectuați următorii pași.
 - a) Conectați o tastatură USB la computer și reporniți computerul.
 - b) Apăsati tasta <F2> la afișarea siglei Dell pentru „Enter Setup” (Intrare în Configurație).
 - c) Selectați <F9> pentru a încărca setările implicite.
 - d) Selectați <F10> pentru a salva setările și pentru a ieși.

WLAN se va conecta automat după pornirea Windows.

Scoaterea plăcii de rețea de arie largă wireless (WWAN)

1. Urmăriți procedurile din [Înainte de a efectua lucrări în interiorul computerului](#).
2. Scoateți [panoul de service](#).
3. Scoateți [capacul inferior](#).
4. Scoateți [bateria](#).
5. Deconectați antena conectată la placa WWAN.



6. Scoateți șurubul care fixează placa WWAN.



7. Scoateți placa WWAN din computer.



Instalarea plăcii de rețea de arie largă wireless (WWAN)

1. Glisați placa de rețea de arie largă wireless (WWAN) în slot.
2. Strângeți șurubul care fixează placa WWAN.
3. Conectați antenele conform codului de culori de pe placa WWAN.
4. Instalați [bateria](#).
5. Instalați [capacul inferior](#).
6. Instalați [panoul de service](#).
7. Urmați procedurile din [După efectuarea unor lucrări în interiorul computerului](#).

Scoaterea dispozitivului de stocare internă (Solid State Drive)

1. Urmăți procedurile din [Înainte de a efectua lucrări în interiorul computerului](#).
2. Scoateți [panoul de service](#).
3. Scoateți [capacul inferior](#).
4. Deconectați cablul bateriei.
5. Scoateți șurubul care fixează unitatea de stocare internă de computer.



6. Ridicați unitatea de stocare internă pe diagonală și scoateți-o din computer.



Instalarea dispozitivului de stocare internă (Solid State Drive)

1. Inșerați dispozitivul de stocare internă (solid state drive) în fantă.
2. Strângeți șurubul care fixează conexiunea dispozitivului de stocare internă.
3. Conectați cablul bateriei.
4. Instalați [capacul inferior](#).
5. Instalați [panoul de service](#).
6. Urmăți procedurile din [După efectuarea unor lucrări în interiorul computerului](#).

Scoaterea bateriei rotunde

1. Urmăți procedurile din [Înainte de a efectua lucrări în interiorul computerului.](#)
2. Scoateți [panoul de service.](#)
3. Scoateți [capacul inferior.](#)
4. Scoateți [bateria.](#)
5. Scoateți [unitatea de stocare internă.](#)
6. Deconectați cablul bateriei rotunde.



7. Eliberați cablul bateriei rotunde și scoateți bateria rotundă din computer.



Instalarea bateriei rotunde

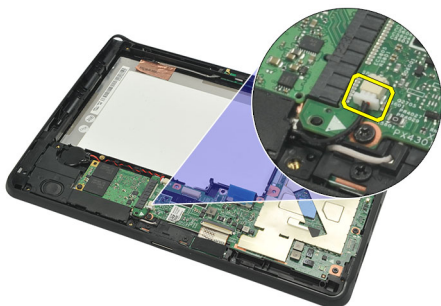
1. Așezați bateria rotundă în compartimentul său și poziționați cablul bateriei rotunde.
2. Strângeți șuruburile care fixează conexiunea dispozitivului de stocare internă.
3. Instalați [dispozitivul de stocare internă.](#)
4. Instalați [bateria.](#)
5. Instalați [capacul inferior.](#)
6. Instalați [panoul de service.](#)
7. Urmăți procedurile din [După efectuarea unor lucrări în interiorul computerului.](#)

Scoaterea boxei

1. Urmăți procedurile din [Înainte de a efectua lucrări în interiorul computerului](#).
2. Scoateți [panoul de service](#).
3. Scoateți [capacul inferior](#).
4. Scoateți [bateria](#).
5. Scoateți șuruburile care fixează boxa pe computer.



6. Deconectați cablul boxei.



7. Ridicați boxa și scoateți-o din computer.



Instalarea boxei

1. Conectați cablul boxelor la placa de sistem.
2. Strângeți șuruburile care fixează boxa.
3. Instalați [bateria](#).
4. Instalați [capacul inferior](#).
5. Instalați [panoul de service](#).
6. Urmați procedurile din [După efectuarea unor lucrări în interiorul computerului](#).

Scoaterea ansamblului cadrului intermediar

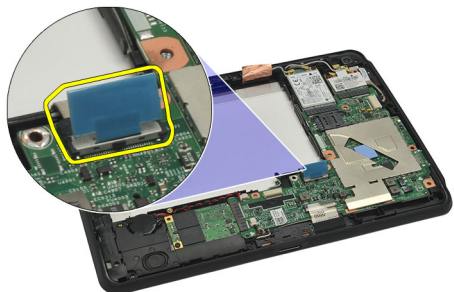
1. Urmăți procedurile din [Înainte de a efectua lucrări în interiorul computerului](#).
2. Scoateți [creionul digitizor](#).
3. Scoateți [panoul de service](#).
4. Scoateți [capacul inferior](#).
5. Scoateți [bateria](#).
6. Scoateți șuruburile care fixează ansamblul cadrului intermediar pe computer.



7. Îndepărtați benzile care fixează antena de ansamblul afișajului.



8. Deconectați cablul afișajului.



9. Desprindeți ansamblul cadrului intermediar de pe ansamblul afișajului și scoateți-l din computer.



Instalarea ansamblului cadrului intermediar

1. Atașați ansamblul cadrului intermediar la computer.
2. Apăsați muchiile ansamblului cadrului intermediar în clemele de fixare până se cuplează complet.
3. Conectați cablul de afișaj.
4. Aplicați benzile care fixează antena de ansamblul afișajului.
5. Strângeți șuruburile care fixează ansamblul cadrului intermediar pe computer.
6. Instalați [bateria](#).
7. Instalați [capacul inferior](#).
8. Instalați [panoul de service](#).
9. Urmați procedurile din [După efectuarea unor lucrări în interiorul computerului](#).

Scoaterea camerei

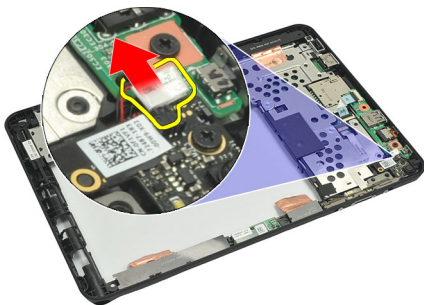
1. Urmăriți procedurile din [Înainte de a efectua lucrări în interiorul computerului.](#)
2. Scoateți [creionul digitizor.](#)
3. Scoateți [panoul de service.](#)
4. Scoateți [capacul inferior.](#)
5. Scoateți [bateria.](#)
6. Scoateți [ansamblul cadrului intermediar.](#)
7. Deconectați cablul camerei de la placa de sistem.



8. Desprindeți cablul camerei de pe adezivul care o fixează de placa de sistem.



9. Întoarceți ansamblul cadrului intermediar și deconectați cablul LED-ului camerei.



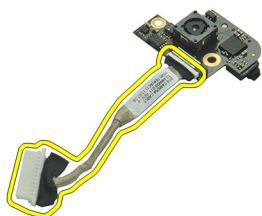
10. Îndepărtați șurubul care fixează placa de cameră de computer.



11. Ridicați placa de cameră și scoateți-o din computer.



12. Deconectați cablul camerei de la placa de cameră.

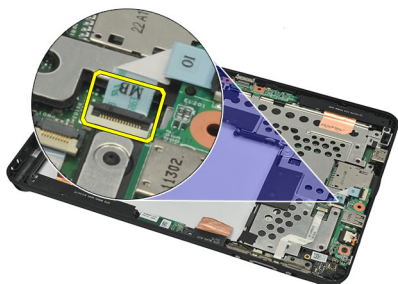


Instalarea camerei

1. Conectați cablul camerei la placa pentru cameră.
2. Așezați camera pe marginea superioară a ansamblului afișajului.
3. Strângeți șurubul care fixează camera în poziție.
4. Întoarceți ansamblul cadrului intermediar și conectați cablul LED-ului camerei.
5. Lipiți cablul camerei pe adezivul care o fixează de placa de sistem.
6. Conectați cablul camerei la placa de sistem.
7. Instalați [ansamblul cadrului intermediar](#).
8. Instalați [bateria](#).
9. Instalați [capacul inferior](#).
10. Instalați [panoul de service](#).
11. Urmați procedurile din [După efectuarea unor lucrări în interiorul computerului](#).

Scoaterea plăcii de intrare/ieșire (I/O)

1. Urmăți procedurile din [Înainte de a efectua lucrări în interiorul computerului.](#)
2. Scoateți [creionul digitizor.](#)
3. Scoateți [panoul de service.](#)
4. Scoateți [capacul inferior.](#)
5. Scoateți [bateria.](#)
6. Scoateți [ansamblul cadrului intermediar.](#)
7. Deconectați cablul plăcii I/O de la placa de sistem.



8. Scoateți șurubul care fixează placa I/O pe computer.



9. Ridicați placa I/O și scoateți-o din computer.

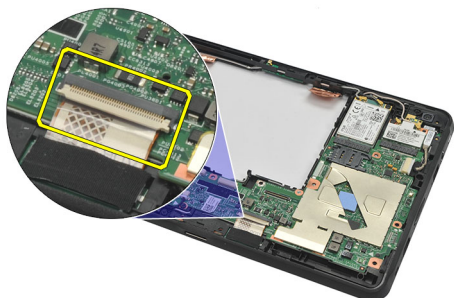


Instalarea panoului de intrare/ieșire (I/O)

1. Așezați panoul de intrare/ieșire (I/O) pe muchia superioară a ansamblului afișajului.
2. Strângeți șurubul care fixează placa I/O pe computer.
3. Conectați cablul plăcii I/O la placa de sistem.
4. Instalați [ansamblul cadrului intermediar](#).
5. Instalați [bateria](#).
6. Instalați [capacul inferior](#).
7. Instalați [panoul de service](#).
8. Urmați procedurile din [După efectuarea unor lucrări în interiorul computerului](#).

Scoaterea plăcii de andocare

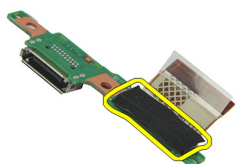
1. Urmați procedurile din [Înainte de a efectua lucrări în interiorul computerului.](#)
2. Scoateți [creionul digitizor.](#)
3. Scoateți [panoul de service.](#)
4. Scoateți [capacul inferior.](#)
5. Scoateți [bateria.](#)
6. Scoateți [ansamblul cadrului intermediar.](#)
7. Deconectați cablul plăcii de andocare de la placa de sistem.



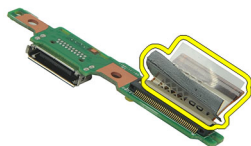
8. Întoarceți ansamblul cadrului intermediar, ridicați și scoateți placa de andocare din computer.



9. Îndepărtați banda adezivă care fixează placa de andocare.

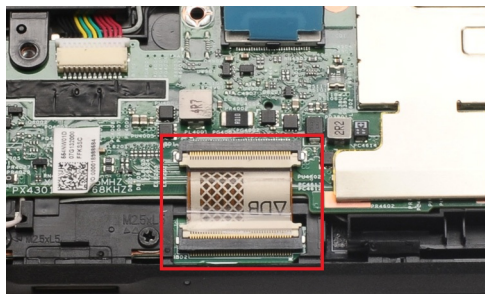


10. Ridicați clemele de fixare și deconectați cablul plăcii de andocare de pe placa de andocare.



Instalarea plăcii de andocare

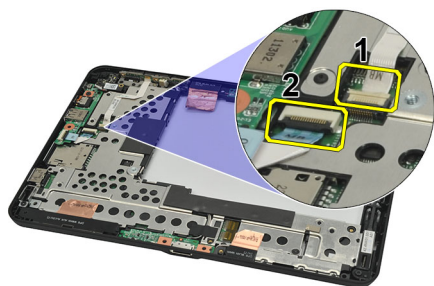
1. Conectați cablul plăcii de andocare la placa de andocare și întoarceți în jos clemele de fixare.
2. Asigurați-vă de conectarea cablului de andocare cu fața în sus, eticheta „DB” și săgeata îndreptate spre exterior față de conectorul plăcii de sistem. Polaritatea incorectă poate conduce la defectarea plăcii de andocare.



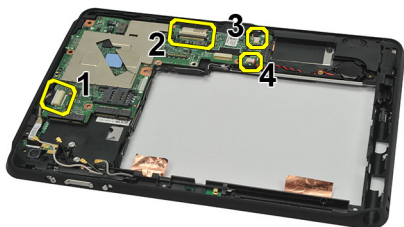
3. Lipiți banda neagră pentru fixarea conectorului cablului pe placa de andocare.
4. Întoarceți ansamblul cadrului intermediar și conectați cablul plăcii de andocare la placa de sistem.
5. Instalați [ansamblul cadrului intermediar](#).
6. Instalați [bateria](#).
7. Instalați [capacul inferior](#).
8. Instalați [panoul de service](#).
9. Instalați [creionul digitizor](#).
10. Urmați procedurile din [După efectuarea unor lucrări în interiorul computerului](#).

Scoaterea plăcii de sistem

1. Urmăriți procedurile din [Înainte de a efectua lucrări în interiorul computerului](#).
2. Scoateți [creionul digitizor](#).
3. Scoateți [cardul de memorie SD](#).
4. Scoateți [panoul de service](#).
5. Scoateți [cartela SIM de telefon](#).
6. Scoateți [capacul inferior](#).
7. Scoateți [bateria](#).
8. Scoateți [placa WLAN](#).
9. Scoateți [placa WWAN](#).
10. Scoateți [unitatea de stocare internă](#).
11. Scoateți [ansamblul cadrului intermediar](#).
12. Ridicați clemele de fixare și deconectați cablul plăcii butonului de alimentare (1) și cablul plăcii I/O (2).



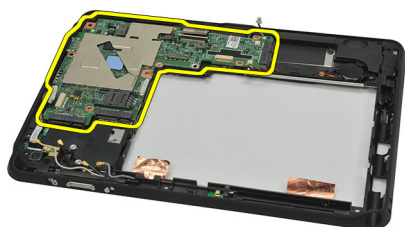
13. Întoarceți ansamblul cadrului intermediar și deconectați cablul camerei de pe placa de sistem (1), cablul plăcii de andocare (2), cablul boxei (3) și cablul bateriei rotunde (4).



14. Scoateți șurubul care fixează placa de sistem pe ansamblul cadrului intermediar.



15. Ridicați placa de sistem și scoateți-o din computer.

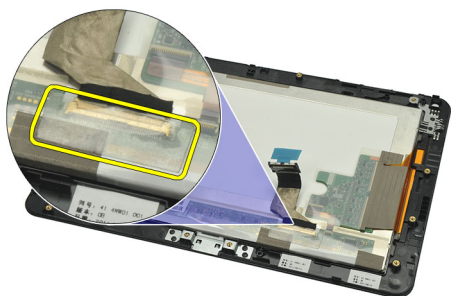


Instalarea plăcii de sistem

1. Strângeți șurubul care fixează placa de sistem pe ansamblul cadrului intermediar.
2. Întoarceți ansamblul cadrului intermediar și conectați cablul antenei la placa de sistem, cablul plăcii de andocare, cablul boxei și cablul bateriei rotunde.
3. Conectați și coborâți clemele de fixare a cablului plăcii butonului de alimentare și q cablului plăcii I/O.
4. Instalați [ansamblul cadrului intermediar](#).
5. Instalați [dispozitivul de stocare internă](#).
6. Instalați [placa WWAN](#).
7. Instalați [placa WLAN](#).
8. Instalați [bateria](#).
9. Instalați [capacul inferior](#).
10. Instalați [cartela SIM de telefon](#).
11. Instalați [panoul de service](#).
12. Instalați [cardul de memorie SD](#).
13. Instalați [creionul digitizor](#).
14. Urmați procedurile din [După efectuarea unor lucrări în interiorul computerului](#).

Scoaterea cablului LVDS (semnalizare diferențială de joasă tensiune)

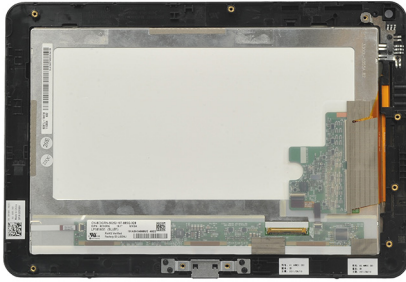
1. Urmați procedurile din [Înainte de a efectua lucrări în interiorul computerului](#).
2. Scoateți [creionul digitizor](#).
3. Scoateți [panoul de service](#).
4. Scoateți [capacul inferior](#).
5. Scoateți [bateria](#).
6. Scoateți [ansamblul cadrului intermediar](#).
7. Desfaceți banda care fixează cablul afișajului.



8. Deconectați cablul afișajului.



Următoarea schemă prezintă ansamblul panoului afișajului după ce toate componentele au fost scoase din computer în ordinea de mai sus.



Instalarea cablului LVDS (semnalizare diferențială de joasă tensiune)

1. Conectați cablul afișajului la panoul afișajului.
2. Aplicați banda care fixează cablul afișajului.
3. Instalați [ansamblul cadrului intermediar](#).
4. Instalați [bateria](#).
5. Instalați [capacul inferior](#).
6. Instalați [panoul de service](#).
7. Instalați [creionul digitizor](#).
8. Urmați procedurile din [După efectuarea unor lucrări în interiorul computerului](#).

Configurarea sistemului

Prezentarea generală a configurării sistemului


Configurarea sistemului vă permite:

- să modificați informațiile de configurare a sistemului după ce adăugați, schimbați sau scoateți orice componente hardware din computerul dvs.;
- să setați sau să modificați o opțiune selectabilă de către utilizator, cum ar fi parola de utilizator;
- să citiți valoarea curentă a memoriei sau să setați tipul de hard disk instalat.
- să verificați sănătatea bateriei.


Înainte de a utiliza meniul de configurare a sistemului, se recomandă să notați informațiile din ecranul de configurare a sistemului pentru referințe ulterioare.

 **AVERTIZARE:** Dacă nu sunteți expert în utilizarea computerului, nu modificați setările acestui program. Anumite modificări pot duce la funcționarea incorectă a computerului.

Accesarea configurării sistemului

 **NOTIFICARE:** Înainte de a accesa System Setup (Configurare sistem), trebuie să conectați o tastatură USB la portul USB aflat pe partea stângă a computerului sau în partea posterioară a stației de andocare, în cazul în care computerul este andocat.

1. Porniți (sau reporniți) computerul.
2. După afișarea siglei albastre DELL, trebuie să așteptați afișarea solicitării de a apăsa pe tasta F2.
3. Apăsați pe tasta <F2> imediat ce solicitarea de a apăsa pe tasta F2 este afișată pe ecran.

 **NOTIFICARE:** Afișarea solicitării de a apăsa pe tasta F2 indică faptul că s-a inițializat tastatura. Această solicitare poate să apară foarte repede, de aceea trebuie să o urmăriți pe afișaj și apoi să apăsați pe <F2>. Dacă apăsați pe <F2> înainte de solicitare, tastarea se va pierde.

4. Dacă așteptați prea mult și apare deja sigla sistemului de operare, continuați să așteptați până când este afișat desktopul Microsoft Windows. Apoi opriți computerul și încercați din nou.

Navigarea în configurația sistemului

Meniu Apare în partea de sus a ferestrei Configurare sistem. Acest câmp oferă un meniu pentru accesarea opțiunilor de configurare a sistemului. Apăsați pe tastele < Săgeată stânga > și < Săgeată dreapta > pentru a naviga. La evidențierea unei opțiuni de **Meniu**, **Listă opțiuni** prezintă opțiunile care definesc componentele hardware instalate în computer.

Câmpul Options (Opțiuni) Apare în partea dreaptă a ferestrei **Listă opțiuni** și conține informații despre fiecare opțiune prezentată în **Listă opțiuni**. În acest câmp puteți vizualiza informații despre computer și puteți modifica setările

curente. Apăsați pe <Enter> pentru a modifica setările curente. Apăsați pe <ESC> pentru a reveni la **Listă opțiuni**.



NOTIFICARE: Nu toate setările listate în ecranul Options Field (Câmp opțiuni) pot fi modificate.

Ajutor Apare în partea dreaptă a ferestrei Configurare sistem și conține informații de ajutor despre opțiunea selectată în **Listă opțiuni**.

Utilizați tastele următoare pentru a naviga prin ecranele de configurare a sistemului:

Combinăție de taste	Acțiune
< F2 >	Afișează informații despre orice element selectat în meniul System Setup (Configurare sistem).
< Esc >	Ieșiți din vizualizarea curentă sau comutați vizualizarea curentă la pagina Exit (Ieșire) din meniul System Setup (Configurare sistem).
< Săgeată în sus > sau < Săgeată în jos >	Selectați un element de afișat.
< Săgeată la stânga > sau < Săgeată la dreapta >	Selectați un meniu de afișat.
– sau +	Modificați valoarea existentă a elementului.
< Enter >	Selectați submeniul sau executați o comandă.
< F9 >	Încărcați setările implicite de configurare.
< F10 >	Salvați configurația curentă și ieșiți din meniul System Setup (Configurare sistem).

Meniul de încărcare

Apăsați pe <F12> la apariția siglei Dell pentru a iniția afișarea o singură dată a meniului de încărcare cu o listă de dispozitive de încărcare valide pentru sistem. Opțiunile **Hard Drive (Unitate hard disk)** **Network (Rețea)** **Diagnostics (Diagnosticare)** și **Enter Setup (Intrare în configurație)** sunt incluse în acest meniu. Dispozitivele listate în meniul de încărcare depind de dispozitivele încărcabile din sistem. Acest meniu este util când încercați să încărcați de pe un dispozitiv anume sau să accesați diagnosticarea sistemului. Utilizarea meniului de încărcare nu operează modificări asupra ordinii de încărcare memorate în BIOS.

Opțiunile de configurare a sistemului

Main (Principal)

Fila Main (Principal) prezintă caracteristicile principale ale componentelor hardware ale computerului. Tabelul următor definește funcția fiecărei opțiuni.

Tabel 4. Fila Main (Principal)

Opțiune	Funcție
System Time (Oră sistem)	Resetează ora ceasului intern al computerului.
System Date (Dată sistem)	Resetează data calendarului intern al computerului.
BIOS Version (Versiune BIOS)	Afișează versiunea sistemului BIOS.

Opțiune	Funcție
Service Tag (Etichetă de service)	Afișează eticheta de service a computerului.
Asset Tag (Etichetă activ)	Afișează eticheta de activ a computerului.
CPU Type (Tip procesor)	Afișează tipul procesorului.
CPU Speed (Viteză procesor)	Afișează viteza procesorului.
CPU ID (ID procesor)	Afișează ID-ul procesorului.
CPU Cache (Memorie cache procesor)	Afișează informații despre dimensiunea memoriei cache a procesorului.
L1 Cache Size (Dimensiune memorie cache de nivel 1)	Afișează dimensiunea memoriei cache de nivel 1 a procesorului.
L2 Cache Size (Dimensiune memorie cache de nivel 2)	Afișează dimensiunea memoriei cache de nivel 2 a procesorului.
Fixed HDD (Hard disk fix)	Afișează numărul de model și capacitatea hard diskului.
System Memory (Memorie de sistem)	Afișează memoria integrată în computer.
Extended Memory (Memorie extinsă)	Afișează memoria instalată pe computer.
Memory Speed (Viteză memorie)	Afișează viteza memoriei.

Advanced (Complex)

Fila Advanced (Complex) vă permite să setați diferite funcții care afectează performanța computerului. Tabelul următor definește funcția fiecărei opțiuni și valoarea sa implicită.

Tabel 5. Fila Advanced (Opțiuni avansate)

Opțiune	Funcție	
Intel SpeedStep	Activați sau dezactivați caracteristica Intel SpeedStep.	Setare implicită: Enabled (Activat)
Virtualization (Virtualizare)	Activați sau dezactivați caracteristica Intel Virtualization.	Setare implicită: Enabled (Activat)
Wake on LAN (Pornire prin LAN)	Vă permite să activați rețeaua LAN pentru a activa sistemul din starea de veghe.	Setare implicită: Enabled (Activat)
USB Emulation (Emulare USB)	Activați sau dezactivați caracteristica de emulare USB.	Setare implicită: Enabled (Activat)
USB Wake Support (Asistență la reactivarea prin USB)	Permite dispozitivelor USB să reactiveze computerul din starea de veghe. Această caracteristică este activată numai atunci când este conectat adaptorul de c.a.	Setare implicită: Disabled (Dezactivat)
Adapter Warnings (Avertismente pentru adaptor)	Activează sau dezactivează avertismentele adaptorului.	Setare implicită: Enabled (Activat)

Opțiune	Funcție	
Charger Behavior (Comportament încărcător)	Specifică dacă bateria computerului se va încărca atunci când este conectată la o sursă de alimentare de c.a.	Setare implicită: Disabled (Dezactivat)
Express Charge	O tehnologie Dell de încărcare rapidă.	Setare implicită: Enabled (Activat)
Battery Health (Sănătate baterie)	Afișează sănătatea actuală a bateriei.	
Miscellaneous Devices (Diverse dispozitive)	Aceste câmpuri vă permit să activați și să dezactivați diverse dispozitive încorporate:	

Security (Securitate)

Fila Security (Securitate) afișează starea securității și vă permite să gestionați caracteristicile de securitate ale computerului.

Tabel 6. Fila Security (Securitate)

Computrace	Activați sau dezactivați caracteristica Computrace pe computer.
TPM support (Suport TPM)	Activează sau dezactivează suportul TPM.

Boot (Pornire sistem)

Fila Boot (Pornire sistem) vă permite să schimbați secvența de pornire.

Exit (Ieșire)

Această secțiune vă permite să salvați, să renunțați și să încărcați setările implicite înainte de a ieși din configurarea sistemului.

Depanarea

Enhanced Pre-boot System Assessment (ePSA)

ePSA este un utilitar de diagnosticare disponibil pe computerul dvs. Acest utilitar include o serie de teste pentru hardware-ul unui computer. Puteți rula aceste teste chiar dacă computerul nu conține medii de stocare (unitate hard disk, unitate CD etc.). Dacă o componentă eșuează la testarea ePSA, sistemul afișează un cod de eroare și generează un cod sonor.

Caracteristici

- Interfață grafică pentru utilizator
- Operare automată implicită rulează testul pe toate dispozitivele, permițând utilizatorului să întrerupă și să selecteze orice dispozitiv
- Verifică Jurnalul de pornire principal pentru disponibilitatea de pornire într-un mediu de sistem de operare complet
- Test panou notebook
- Test memorie video
- Test baterie
- Test încărcător
- Test ventilator
- Test jurnal de evenimente
- Test memorie cache multiprocesor
- Configurare - afișează starea de instalare pentru conectivitatea prin cablu și dispozitivele Bluetooth, WLAN și WWAN
- Sănătate sistem - afișează indicatori pentru ventilator, baterie, temperatură și conectivitate

Rularea ePSA Diagnostic Utility (Utilitarului de diagnosticare ePSA)



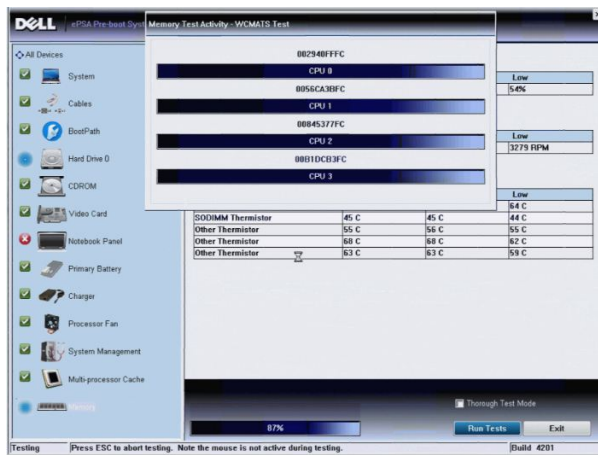
NOTIFICARE: Următorii pași pot fi utilizați pentru a rula utilitarul de diagnosticare ePSA în modul DOS fără a utiliza o tastatură externă.

Creionul poate funcționa la calibrarea implicită sau la o calibrare setată de dvs. sau de alt utilizator. Este recomandat să utilizați creionul numai când este calibrat la setările dvs. personale de calibrare. Calibrarea optimizează performanțele creionului pentru fiecare utilizator.

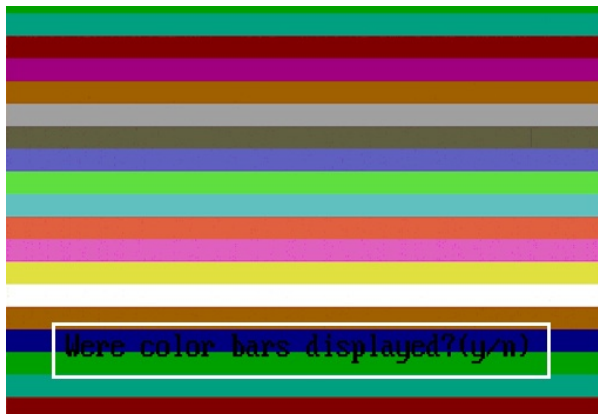
1. Porniți sistemul și apăsați imediat pe butoanele Alimentare + Securitate (Ctrl-Alt-Del) simultan, timp de o secundă.



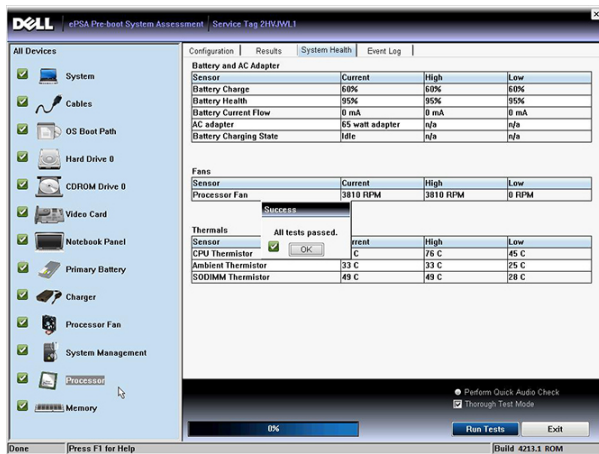
2. Computerul va porni și va începe să ruleze automat utilitarul ePSA.



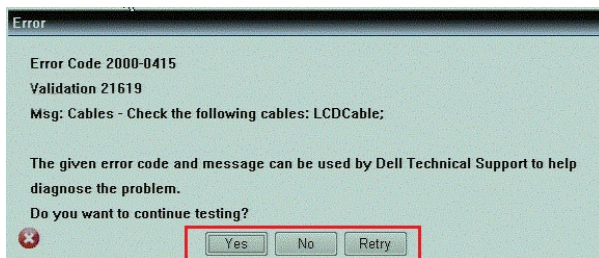
3. În timpul procesului de testare, vi se va solicita să răspundeți la o întrebare DA sau NU. Pentru a răspunde apăsați pe Creștere volum = DA sau Micșorare volum = NU.



4. Apăsați pe butonul de securitate (Ctrl-Alt-Del) pentru a face clic pe OK după finalizarea testelor.



- De asemenea, se pot utiliza testele de creștere și micșorare a volumului drept taste de tabulare la comutarea între opțiuni.



Coduri sonore

Computerul poate emite o serie de semnale sonore în timpul pornirii dacă ecranul nu poate afișa erori sau probleme. Aceste serii de semnale sonore, denumite coduri sonore, identifică diverse probleme. Intervalul dintre semnalele sonore este de 300 ms, intervalul dintre seturile de semnale sonore este de 3 secunde, iar sunetul unui semnal sonor durează 300 ms. După fiecare semnal sonor și set de semnal sonor, BIOS-ul trebuie să detecteze dacă utilizatorul apasă pe butonul de alimentare. În caz afirmativ, BIOS-ul va ieși din buclă și va executa procesul de închidere normal și va porni sistemul.

Cod Cauză și pași de depanare

- Suma de verificare pentru memoria ROM a BIOS-ului este în curs de efectuare sau este eronată
Eroare placă de sistem, cuprinde erorile de BIOS sau de memorie ROM
- Nu s-a detectat memoria RAM
Nu s-a detectat memoria
- Eroare chipset (chipset puncte nord și sud, eroare temporizator DMA/IMR/), eroare test ceas cu ora zilei, eroare portă A20, eroare chip Super I/O, eroare test controler tastatură
Eroare placă de sistem
- Eroare citire/scriere memorie RAM
Eroare de memorie
- Eroare alimentare ceas în timp real
Eroare baterie CMOS

Cod Cauză și pași de depanare

- 6 Eroare test video BIOS
Eroare placă video
- 7 Eroare test memorie cache CPU
Eroare procesor
- 8 Afișaj
Eroare afișaj

Codurile de eroare LED

Codurile LED de diagnosticare sunt comunicate LED-ul butonului de alimentare. LED-ul butonului de alimentare clipește codurile LED corespunzătoare condiției de defect. Exemplu: Pentru Nicio memorie detectată (cod LED 2), LED-ul butonului de alimentare clipește de două ori, urmate de o pauză, clipește de două ori, pauză etc. Acest tipar se repetă până la oprirea alimentării.

Cod Cauză și pași de depanare

- 1 Placă de sistem: Eroare ROM BIOS
Eroare placă de sistem, cuprinde eroare de BIOS sau de memorie ROM
- 2 Memorie
Nu a fost detectată nicio memorie/RAM
- 3 Eroare chipset (chipset punte nord și sud, eroare temporizator DMA/IMR/), eroare test ceas cu ora zilei, eroare poartă A20, eroare chip Super I/O, eroare test controler tastatură
Eroare placă de sistem
- 4 Eroare citire/scriere memorie RAM
Eroare de memorie
- 5 Eroare alimentare ceas în timp real
Eroare baterie CMOS
- 6 Eroare test video BIOS
Eroare placă video
- 7 Eroare test memorie cache CPU
Eroare procesor
- 8 Afișaj
Eroare afișaj

Depanarea digitizorului N-trig

Appletul N-trig Tablet Settings (Setări tabletă N-trig) este utilizat pentru ajustarea mai multor setări pentru digitizor. După încărcarea driverelor pentru N-trig, o pictogramă apare în tava de sistem.

Următoarea secțiune furnizează pașii de depanare pentru rezolvarea problemelor de instalare și funcționare.

Probleme de instalare

Mesaj de eroare: „Hardware is not adequate for running this software” (Echipamentul hardware nu este potrivit pentru rularea acestui software)

Pași pentru depanare:

1. Verificați dacă ediția pe care încercați să o rulați este destinată sistemului de operare corect (Win7)
2. Verificați dacă ediția pe care încercați să o rulați este corectă (32 biți, 64 biți)

Probleme de funcționare

Absență funcționalitate multi-tactilă: Pachet software N-trig neinstalat

Pași pentru depanare:

1. Verificați dacă pachetul software N-trig este instalat. Deschideți **Control Panel (Panou de control)** → **N-trig DuoSense Digitizer Settings (Setări digitizor N-trig DuoSense)**. Dacă pachetul nu este instalat, instalați pachetul corect pentru sistemul de operare.
2. Verificați informațiile de sistem pentru a vedea câte puncte de atingere sunt detectate.
 - Faceți clic pe **Start**.
 - Faceți clic dreapta pe **Computer** și selectați **Properties (Proprietăți)** din meniu.
 - Numărul de puncte tactile va apărea în fereastra de informații



Probleme de funcționare

Absență funcționalitate multi-tactilă: Pachet software N-trig instalat

Pași pentru depanare:

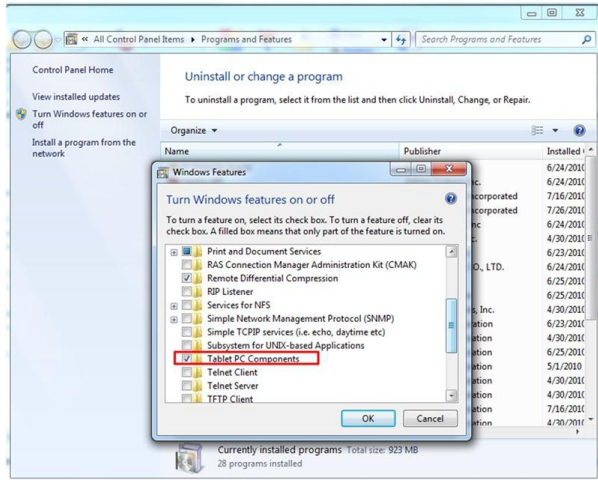
- Deschideți managerul de dispozitive și verificați ca digizitorul să fie recunoscut de computer.




- Dacă dispozitivul este recunoscut, dezinstalați pachetul N-trig și să îl reinstalați.
- Dacă dispozitivul nu este recunoscut, va trebui să verificați dacă îl vedeți sub **Unknown Devices (Dispozitive necunoscute)** și actualizați driverul pentru dispozitiv necunoscut.

În Windows 7, verificați dacă este bifată caseta Tablet PC Components (Componente PC tabletă) (în Windows Features (Caracteristici Windows)) după instalarea cu succes a pachetului software N-trig.

Pentru a verifica acest lucru, navigați la **Control Panel (Panou de control)** → **Programs and Features (Programe și caracteristici)**. În fereastra **Programs and Features (Programe și caracteristici)**, faceți clic pe legătura **Turn Windows Features On/Off (Activare/Dezactivare caracteristici Windows)**, localizată în bara laterală stângă, așa cum este afișat în imaginea de mai jos.



Specificații tehnice

 **NOTIFICARE:** Ofertele pot diferi în funcție de regiune. Specificațiile următoare sunt exclusiv cele a căror livrare împreună cu computerul este stipulată de lege. Pentru informații suplimentare despre configurația computerului dvs., faceți clic pe **Start** → **Ajutor și asistență** și selectați opțiunea de vizualizare a informațiilor despre computerul dvs.

Informații despre sistem	
Chipset	Intel SM35 Express Chipset
Lățime magistrală DRAM	32 biți
Memorie EPROM flash	SPI 16M biți
Procesor	
Tip	Intel Atom Z670
Frecvență magistrală externă	800 MHz
Memorie	
Capacitate memorie	2 GO
Tip memorie	DDR2 la 800 MHz
Audio	
Tip	sunet de bază
Controler	IDT 92HD87
Conversie stereo	24 de biți (analogic la digital și digital la analogic)
Interfață:	
Internă	sunet de înaltă definiție
Externă	conector de intrare pentru microfon/căști stereo/boxe externe
Boxe	una
Amplificator intern boxe	2 W (tipic) pentru fiecare canal
Comenzi volum	culisă
Video	
Tip placă video	integrată pe placa de sistem
Magistrală de date	placă video integrată

Video	
Controler video	Intel HD Graphics 600
Memorie video	766 MB

Comunicații	
Adaptor de rețea	suport pentru un conector RJ-45 prin stația de andocare
Wireless	<ul style="list-style-type: none"> • Funcționalitate de activare/dezactivare wireless • WWAN și Global Navigation Satellite Systems (GNSS) • Wi-Fi

Porturi și conectori	
Audio	un conector pentru microfon/conector pentru căști stereo/boxe
Video	un conector HDMI cu 19 pini
USB	un conector cu 4 pini compatibil cu USB 2.0
Cititor de carduri de memorie	un cititor de carduri de memorie 3-în-1

Afișaj	
Tip	WXGA IPS LED
Dimensiune	10,1 inchi, High Definition (HD)
Dimensiuni:	
Înălțime	135,60 mm (5,34 inchi)
Lățime	216,96 mm (8,54 inchi)
Diagonală	255,85 mm (10,07 inchi)
Suprafață activă (X/Y)	216,96 mm/135,60 mm
Rezoluție maximă	1280 x 800 pixeli
Luminozitate maximă	340 niți
Rată de reîmprospătare	60 Hz
Unghiuri de vizualizare minime:	
Pe orizontală	+/- 80°
Pe verticală	+/- 80°
Distanță între puncte	0,1695 mm/0,1695 mm

Baterie	
Tip (30WHr)	4 celule, litiu-ion
Dimensiuni	
Lungime	165,50 mm (6,56 inchi)

Baterie	
Înălțime	5,90 mm (0,23 inchi)
Lățime	114,10 mm (4,49 inchi)
Greutate	200,00 g (0,44 lb)
Tensiune	7,4 V c.c.
Interval de temperatură	
În stare de funcționare	între 0 °C și 60 °C (între 32 °F și 140 °F)
În stare de nefuncționare	între -20 °C și 60 °C (între -4 °F și 140 °F)
Baterie rotundă	litium ion CR2032 de 3 V
Adaptor de c.a.	
Tip	30 W
Tensiune de alimentare	între 100 și 240 V c.a.
Curent de intrare (maxim)	1,0 A
Frecvență de intrare	între 50 și 60 Hz
Putere la ieșire	30 W
Intensitate la ieșire (30 W)	1,58 A
Tensiune de ieșire nominală	19 +/- 1 V c.c.
Interval de temperatură	
În stare de funcționare	între 0 °C și 40 °C (între 32 °F și 104 °F)
În stare de nefuncționare	între -20 °C și 85 °C (între -4 °F și 185 °F)
Date fizice	
Înălțime	15 mm (0,59 inchi)
Lățime	270 mm (10,63 inchi)
Adâncime	186 mm (7,32 inchi)
Greutate (minimă)	816 g (1,80 lb)
Specificații de mediu	
Temperatură:	
În stare de funcționare	între 0 °C și 35 °C (între 32 °F și 95 °F)
Depozitare	între -40 °C și 65 °C (între -40 °F și 149 °F)
Umiditate relativă (maximă):	
În stare de funcționare	între 10 și 90 % (fără condensare)
Depozitare	între 5 și 95 % (fără condensare)

Specificații de mediu

Altitudine (maximă):

În stare de funcționare

între -15,20 și 3.048 m (între -50 și 10.000 ft)


În stare de nefuncționare

între -15,20 și 10.668 m (între -50 și 35.000 ft)

Nivel contaminant în suspensie

G1, așa cum este definit de ISA-71.04-1985

Cum se poate contacta Dell

 **NOTIFICARE:** Dacă nu dispuneți de o conexiune Internet activă, puteți găsi informații de contact pe factura de achiziție, bonul de livrare, foaia de expediție sau catalogul de produse Dell.

Dell oferă mai multe opțiuni de service și asistență online și prin telefon. Disponibilitatea variază în funcție de țară și produs și este posibil ca anumite servicii să nu fie disponibile în zona dvs. Pentru a contacta Dell referitor la probleme de vânzări, asistență tehnică sau servicii pentru clienți:

1. Vizitați **support.dell.com**.
2. Selectați categoria de asistență.
3. Dacă nu sunteți un client din S.U.A., selectați codul de țară în partea de jos a paginii **support.dell.com** sau selectați **Toate** pentru a vizualiza mai multe opțiuni.
4. Selectați serviciul sau legătura de asistență tehnică adecvată, în funcție de necesitățile dvs.